

MILJØ- DREJEBOG

Anløb af fartøjer, rigge, installationsskibe
og pramme i Grenaa Havn



Velkommen til Grenaa Havn

Grenaa Havn er en af Danmarks største erhvervs- og industrihavne med en central placering og god plads til udvikling. Med sin centrale placering og status som dybvandshavn er Grenaa havn et ideelt sted at få up-graderet eller serviceret fartøjer, rigge, flydekraner, installationskibe eller pramme m.v. Ud over de perfekte fysiske faciliteter der er til rådighed, kan området tilbyde en bred vifte af dedikerede og kompetente virksomheder, der kan bistå med kompetencer i hele værdikæden inden for offshore sektoren.

Med direkte adgang til Kattegats sejlruiter via en bred sejlrende (se bilag, side 9) med en dybde på 12 m, en dybde i havnebassinet på op til 11 m og yderligere et svajebassin på 375 m er Grenaa havn let tilgængelig. Havnen har gennem årene investeret massivt, hvilket betyder, at havnen i dag kan tilbyde de mest moderne faciliteter for opgradering og servicering af fartøjer.

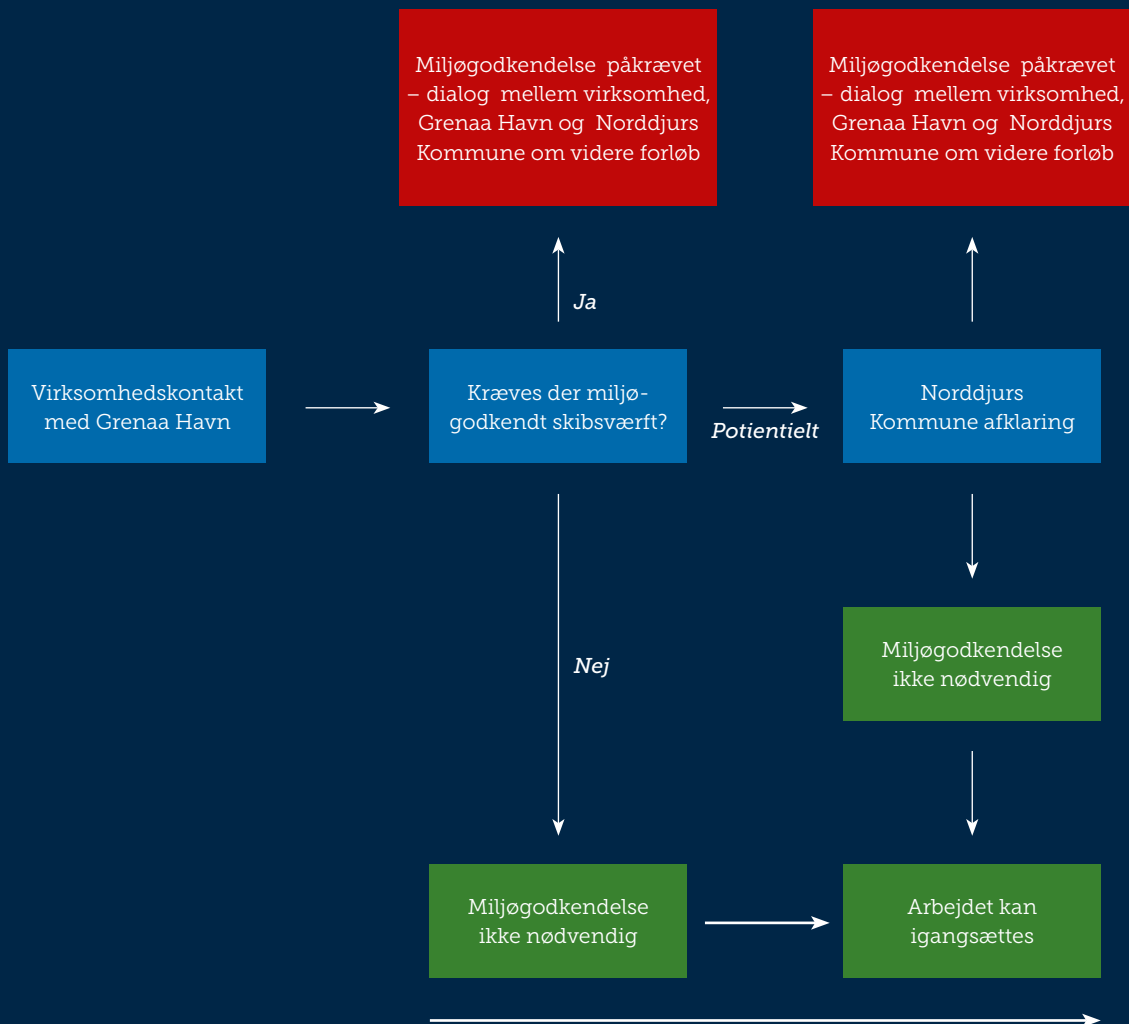
Et stort fokus på kernesegmenterne og gode netværk gør Grenaa Havn til fundamentet for at realisere potentialet i din virksomhed. Med stærk erhvervs-politisk opbakning går vi langt for at understøtte din virksomheds idéer og forretning. Grenaa Havns motto er "SUPPORT YOUR BUSINESS", hvilket gennemsyrrer hele organisationen. Derfor har Grenaa Havn i samarbejde med Norddjurs Kommune udarbejdet en drejebog/manual, der giver dig som kunde og interessant et hurtigt overblik over de nødvendige tilladelser, vejledninger, indretninger m.m., som skal være på plads inden arbejdet kan påbegyndes.

Alt dette er sammenfattet i en drejebog/manual, som kan ses på havnens hjemmeside www.greناهavn.dk

Ud over drejebogen/manualen tilbydes et opstartsmøde så tidligt i planlægningsfasen som muligt.

Her vil du møde de personer, fra henholdsvis havnen og kommunen, som fremadrettet vil være jeres kontaktpersoner. Mødet giver en god mulighed for at afstemme forventninger med henblik på at få et smidigt og gnidningsløst forløb. Der vil efter behov blive lagt op til løbende opfølgingsmøder.

DIALOGFORLØB



AKTIVITETER

Nedenstående skema giver et overblik over, hvilke aktiviteter, der skal foregå på et miljøgodkendt areal og hvilke aktiviteter, der kan foregå udenfor et miljøgodkendt område.

Listen er dog ikke udtømmende. Grenaa Havn vil foretage den fornødne kontakt til Norddjurs Kommune for at afklare, hvorvidt en aktivitet må foregå udenfor et miljøgodkendt område. Norddjurs Kommune vil kunne behandle en forespørgsel indenfor 14 dage.

Aktiviteter der kan foregå udenfor Grenaa Havns miljøgodkendte værftsområde med fornøden afdækning	Aktiviteter der evt. kan foregå udenfor Grenaa Havns miljøgodkendte værftsområde med fornøden afdækning	Aktiviteter der skal foregå på Grenaa Havns miljøgodkendte værftsområde
Rulle og penslemaling af skibsdæk	Afvaskning af skibsdæk ved højtryksafrensning på over 100 bar til afvaskning af begroning og gammel løstsiddende maling på et mindre afgrænset areal.	Sandblæsning
Afvaskning af skibsdæk ved højtryksafrensning på få bar til afvaskning af salte	Udendørs sandblæsning og sprøjtemaling på mindre (mindre end 10 m ²) fastmonterede emner og overflader på et areal (dog ikke på fartøjets sider)	Højtryksrensning af fartøjets sider
Indendørs malerarbejde, hvis der etableres et udsugningsanlæg skal dette være forsynet med nødvendige filtre, der kan tilbageholde miljøfarlige stoffer		Sprøjtemaling
Indendørs sandblæsning, hvor der er etableret den fornødne afskærmning og udsugningsanlæg, der er forsynet med filtre der effektivt kan tilbageholde støvpartikler		Metallisering
Indendørs reparationer der ikke kan give anledning til miljømæssig belastning af omgivelserne		Aktiviteter der kan give anledning til miljømæssig belastning af omgivelser, herunder støjgener, oliespild, kemikaliespild, støvfrembringende aktiviteter, emissioner af miljøfarlige stoffer m.v.
		Skibsofhugning

TABEL 1. KATEGORISERING AF OPGAVER.

Hos Grenaa Havn er der mulighed for stacking & maintenance i det nedenfor pink-markerede område langs kaj 56-59.



BILLEDE 1. UDSNIT AF GRENAA NORDHAVN KAJ 56-59

Se grænseværdier for støjbelastningen i dette område i bilag 2

Faciliteter på land

Grenaa Havn tilbyder udlejning af kontorer, indendørs lager og udendørs lagerplads i forbindelse med et projekt. Derudover er der forberedt for etablering af midlertidig kontorby, mandskabs faciliteter, kantine, værksted m.v.

Herudover er det muligt at opføre bygninger i forbindelse med et projekt. På nogle af havnens arealer er det muligt at etablere bygninger op til 30 m, hvor op til halvdelen af bebyggelsen kan opføres med en højde på op til 60 m. Bygninger vil altid blive opført på lejet grund. Kontakt Grenaa Havn for nærmere information.

Afklaring af en evt. byggetilladelse vil foregå gennem Grenaa Havn, som tager kontakt til Norddjurs Kommune. Hvis en byggetilladelse er nødvendig er det Norddjurs Kommunes mål, at der bliver meddelt en tilladelse indenfor 3 uger.

Ansøgning om byggetilladelse skal sendes digitalt via Byg og Miljø: www.bygogmiljoe.dk

Øvrige oplysninger

Nedenstående miljøforhold er noget der er gældende for hele havnen og ikke noget, der er specifikt for modtagelse af fartøjer.

Støjbelastning

Store dele af Grenaa Havn er udlagt som områder, hvor der er tilladt at støje forholdsvis meget, hvilket betyder, at støjgrænserne er helt op til 70dB.

Grenaa Havns priser og forretningsbetingelser

Behandling af nedenstående miljømæssige forhold er beskrevet i Grenaa Havns priser og forretningsbetingelser: www.grenaahavn.dk

- Affald
- Kloakspildevand og badevand
- Maskinslop og andet olieaffald samt kemikalieaffald
- Dagrenovation

Drikkevand

Det forventes, at fartøjet forsynes fra havnens ledningsnet for drikkevand. Havnens ledningsnet for drikkevand er forsynet med en tilbageløbssikring (TBS-ventil el. lign.).

Kølevand

Vand fra havnebassinet kan benyttes til kølevand og udledes i havnebassinet igen, i det omfang at kølevandet kun påvirkes temperaturmæssigt. Forurenede kølevand skal derimod håndteres som processpildevand.

Havnesikring (ISPS) ved anløb af fartøjer

Hele området er dækket af ISPS.

Vejlovgivningen/skiltning

Hvis I ønsker skiltning i forbindelse med jeres projekt, står Grenaa Havn til rådighed, og kan etablere den fornødne kontakt til eventuelle relevante myndigheder.

Beredskab

Hos Grenaa Havn vægter vi sikkerheden højt. Derfor er vi i tæt og kontinuerlig dialog med berørte myndigheder. Kontakt Grenaa Havn, såfremt der er spørgsmål til beredskab.

Luftforurening

Miljøstyrelsen har vejledende retningslinjer vedrørende emissionsgrænseværdier for støv og lugtgener. Aktiviteterne på fartøjet må ikke give anledning til overskridelse af disse. Hos Grenaa Havn kan vi være behjælpelig med eventuel afklaring.

Overfladevand

Det skal sikres, at der ved løbende renholdelse af fartøjets dæk og overflader ikke kan ske afledning af forurenende stoffer (olie, m.m.) til havnebassinet, f.eks i regnvej.

Aktiviteter der kræver flydespærring

Der skal være en flydespærring til rådighed, mens fartøjet er i havn. Flydespærringen skal have en længde, så den kan afspærre det område, der kan blive påvirket af aktiviteterne, der skal foretages.

Flydespærringen skal enten etableres forinden arbejdet påbegyndes eller opbevares på kajen med umiddelbar nærhed og på en sådan måde, at den hurtigt kan etableres, hvis der sker en forurening af havnebassinet med flydende stoffer. Der skal forinden fartøjets ankomst udarbejdes en procedure for, hvordan udlægningen af flydespærringen udføres. Proceduren skal kunne godkendes af Norddjurs Kommune. Grenaa Havn vil forestå kontakten til kommunen.

Dieselolie

Ved ophold i Grenaa Havn må fartøjer til egne energianlæg kun benytte dieselolie, hvor svovlindholdet er mindre eller lig med 0,1 %.

Asbest

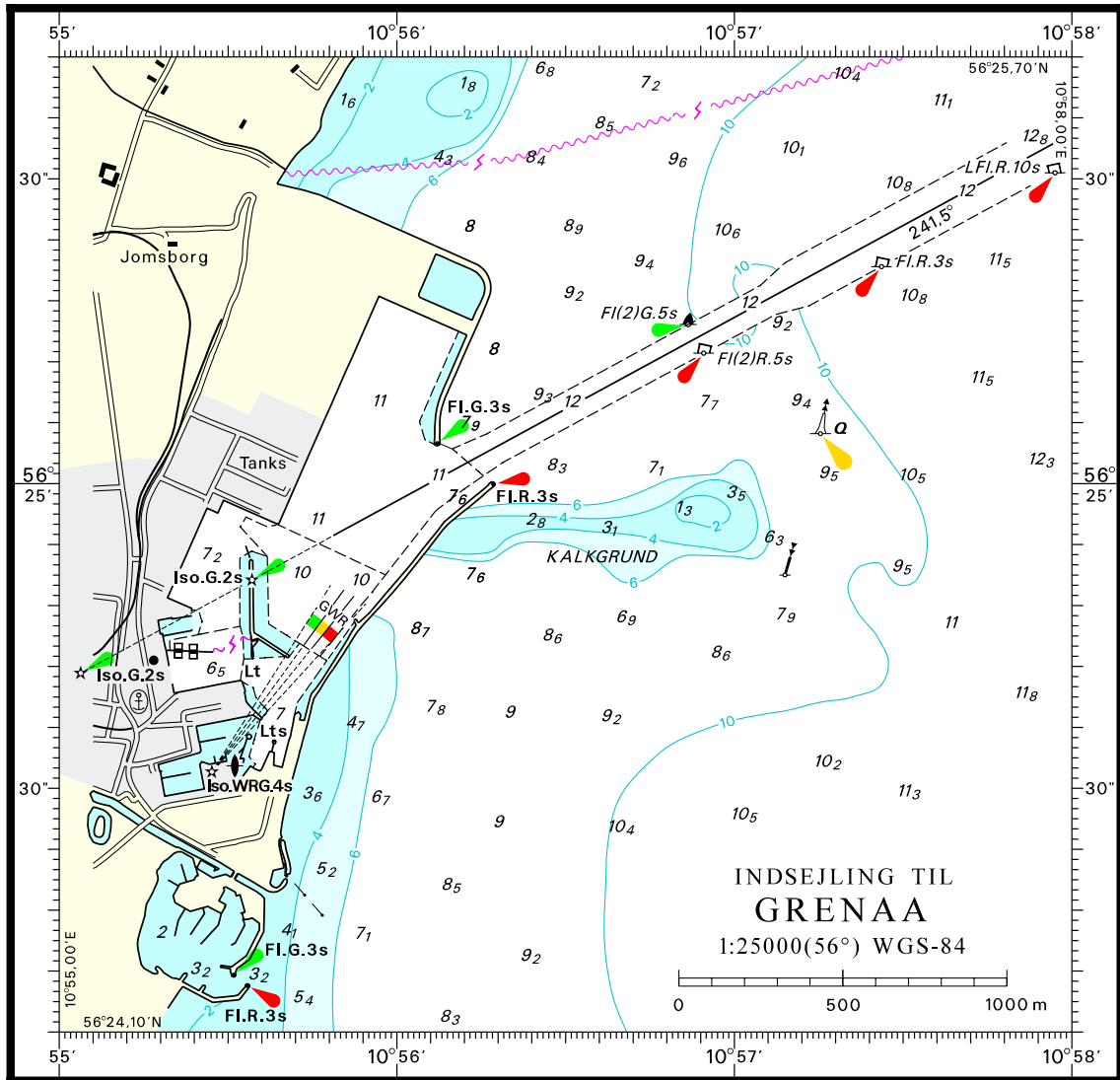
Hvis arbejdet på fartøjet omfatter håndtering af asbestholdige materialer, skal arbejdet forinden arbejdets igangsættelse oplyses til Norddjurs Kommune. Dette kan Grenaa Havn være behjælpelig med.

Arbejdslys

Arbejdslys og andet lys på fartøjet skal indrettes, så det ikke giver anledning til gene for omkringboende, havnens virksomheder og andre brugere af havnen.

Firma	Kontakt	Direkte	E-mail
Grenaa Havn A/S Havnecentervej 1 8500 Grenaa Tlf. 8758 7600	Kirsten Hvid Schmidt Miljøkoordinator	8758 7603	khs@grenaaahavn.dk
	Theis Gisselbæk Forretningsudvikler	8758 7604	tgi@grenaaahavn.dk
Norddjurs Kommune Torvet 3 8500 Grenaa Tlf. 8959 1000	Marie Karlsson Miljø	8959 4005	marik@norddjurs.dk
Beredskab & Sikkerhed N.P. Josiassensvej 1 8500 Grenaa Tlf. 8959 4000	Kirsten Dyrvig Beredskabsinspektør	8959 2793	kid@bsik.dk
	Jan Recke Beredskabsinspektør	8959 2792	jr@bsik.dk
	Kasper Sønderdahl Beredskabsdirektør	5116 7709	kaso@bsik.dk
Spildevandsvagt		2469 4204	
Reno Djurs I/S Nymandsvej 11 8444 Balle Tlf. 8759 7777	www.renodjurs.dk		
Alarmcentralen		112	
Politi		114	

BILAG 1



BILAG 2
 UDDRAG AF LOKALPLAN 161, SIDE 9

Områderne (faktisk anvendelse)	Tidsrum	Mandag – fredag kl. 07.00-18.00	Mandag – fredag kl. 18.00-22.00	Alle dage kl. 22.00-7.00
		Lørdag kl. 07.00-14.00	Lørdag kl. 14.00-22.00	
		Søn og helligdage kl. 07.00-22.00		
1. Erhvervs- og industriområder		70	70	70
2. Erhvervs- og industriområder med forbud mod generende virksomhed		60	60	60
3. Områder for blandet bolig- og erhvervsbebyggelse, centerområder (bykerner)		55	45	40
4. Etageboligområder		50	45	40
5. Boligområder for åben og lav bebyggelse		45	40	35
6. Sommerhusområder og offentligt tilgængelige rekreative områder. Særlige naturområder		40	35	35

Vejledende grænseværdier for støjbelastningen fra virksomheder målt udendørs.

Tallene er opgivet som det ækvivalente, korrigerede støjniveau i dB(A) som funktion af tidsrum og områdetype.

Område 3H2.1, 3H2.3, 3H2.4 og 3H2.5 hører under gruppe 2, erhvervs- og industriområder med forbud mod generende virksomheder, om som det fremgår, er de vejledende grænseværdier 60 dB(A) alle dage i ugen på alle tidspunkter. Område 3H2.2 hører under gruppe 1, erhvervs- og industriområder, og de vejledende grænseværdier er 70 dB(A) alle dage i ugen på alle tidspunkter.

Det fredede offentligt tilgængelige naturområde nord for Saltbækken vil blive påført en større støjbelastning end de værdier, som er angivet i skemaet med grænseværdier for støjbelastningen. Hensigten med fredningen er at varetage landskabelige hensyn. Fredningen indeholder derfor ikke bestemmelser om støj. Byrådet finder derfor, at det er acceptabelt, at området belastes med støj fra aktiviteter uden for området, som er større end de værdier, som er angivet i det vejledende skema.